

Mia Hamm Soccer 64 (Traduction)

EMULATION64.FR

NUS-NHME-USA

Mia Hamm Soccer 64

INSTRUCTION BOOKLET




SOUTH PEAK[®]
INTERACTIVE

Traduit en Français par BFrancois

<http://www.emulation64.fr>

NINTENDO⁶⁴



Emulation64.fr

NINTENDO⁶⁴

TABLE DES MATIERES

| | |
|---------------------------|-----------|
| INTRODUCTION | 3 |
| MANETTE | 4 |
| COMMANDES | 6 |
| AVANT DE COMMENCER | 7 |
| MENU PRINCIPAL | 9 |
| PARTIE RAPIDE | 11 |
| MODES DE JEU | 12 |
| MENU AVANT MATCH | 15 |
| LANCER DE PIECE | 16 |
| ECRAN DE JEU | 17 |
| REGLES DU JEU | 18 |
| ASTUCES | 20 |
| MENU PAUSE | 21 |
| MENU OPTIONS | 25 |
| MENU FIN DE PARTIE | 28 |

INTRODUCTION

Menez l'équipe de Mia à la victoire !

Si vous avez déjà rêvé de jouer au football avec ou contre la championne de football Mia Hamm, le jeu Mia Hamm Soccer 64 fait de votre rêve une réalité!



Maintenant, vous pouvez découvrir le challenge et l'excitation du championnat américain et de la Coupe du Monde de football, en jouant à différents moments de la journée et avec des conditions météorologiques variées. Choisissez parmi 50 équipes américaines ou internationales, y compris les All-Stars de Mia Hamm.

Avec les différents conseils de Mia dans le jeu, apprenez à tirer, à passer, à tacler et à vous frayer un chemin pour remporter une Coupe du monde, puis utilisez ce que vous avez appris sur le vrai terrain !

Qu'est-ce que vous attendez ? Allons-y !

MANETTE**Le Stick Analogique**

La manette Nintendo 64 a un stick qui utilise un système analogique qui lit les angles et la direction de ses mouvements.

Cela permet un contrôle plus précis qui n'est pas possible avec la croix directionnelle.

Lorsque vous allumez la console, ne touchez pas au stick analogique et laissez-le dans sa position neutre.



Si vous orientez le stick analogique vers une direction lorsque vous allumez la console, cette position sera considérée comme neutre. Cela causera des problèmes de direction dans le jeu.



Pour réinitialiser la position neutre du stick analogique une fois le jeu lancé, appuyez sur le bouton Start tout en maintenant les boutons L et R enfoncés.

Le stick analogique est un instrument de précision, faites en sorte de ne pas y renverser de liquide ou d'y placer des objets étrangers.

Tenir la manette Nintendo 64

Lorsque vous jouez à Mia Hamm Soccer 64, nous vous recommandons de tenir votre manette comme sur le schémas.

De cette façon, vous pourrez utiliser facilement le stick analogique avec votre pouce gauche.

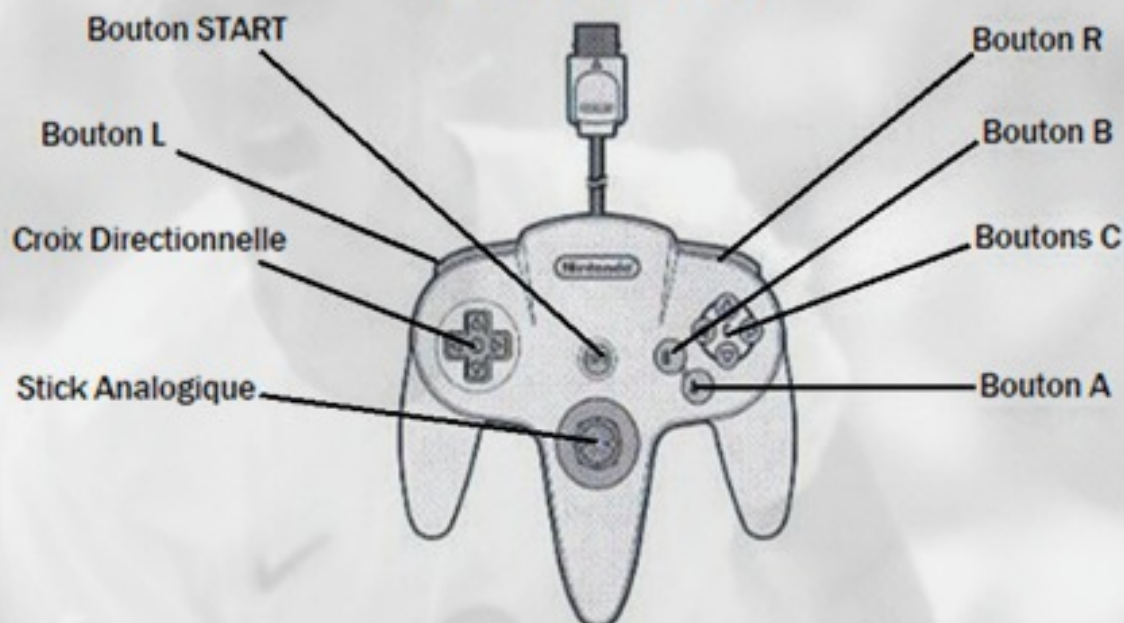
Avec votre pouce droit, vous pourrez appuyer sur les Boutons A, B et C.

Positionnez votre index gauche sur le Bouton Z qui se trouve sous la manette.

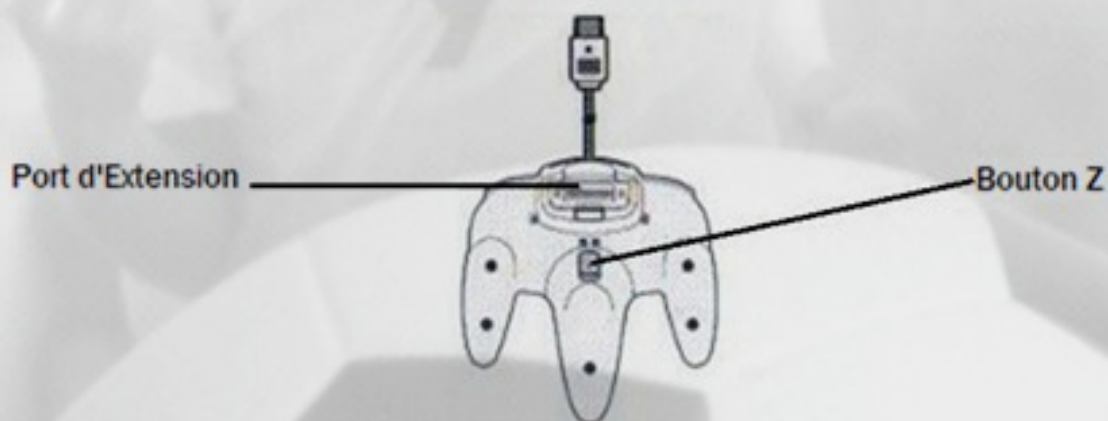
MANETTE

La Manette Nintendo 64

Manette N64



Sous la Manette



Brancher la Manette N64

Lorsque la console est éteinte, branchez les manettes N64 sur la face avant de la console.

Vous devez obligatoirement brancher une manette de sur port n°1 (tout à gauche) pour que le jeu fonctionne.

Vous pouvez connecter ensuite jusqu'à trois manettes supplémentaires sur les port n°2, n°3 et n°4.

COMMANDES

Dans les Menus du Jeu

- Stick analogique (Haut/Bas) : Sélectionner une option.
- Stick analogique (Gauche/Droite) : Faire défiler les différents choix.
- Bouton A : Valider une option.
- Bouton B : Annuler / Retourner au menu précédent.

Commandes Basiques Pendant un Match :

- Bouton Start : Mettre le jeu en pause / Ouvrir Menu.
- Stick analogique : Courir avec ou sans le ballon / Déplacer le gardien.
- Bouton A : Passe / Tacle glissé.
- Bouton A : Attraper le ballon (gardien).
- Bouton B : Frapper le ballon / Faire une tête / Tacle.
- Bouton C-Gauche : Sprinter / Taper dans le ballon.
- Bouton Z ou C-Bas : Tirer vers le but / Faire une reprise de volée.

Commandes Avancées

Lorsque vous est en mode "Professional" (Professionnel), vous avez accès aux commandes avancées.

Vous pouvez paramétrer ce mode dans le Menu "Game Ease" du Menu principal.

Le mode "Professional" vous permet d'effectuer les contrôles suivants :

- Bouton Z ou L + Stick analogique : Sprinter.
- Bouton Z : Taper dans le ballon.
- Bouton B, B : Faire une tête puissante.
- Bouton C-Bas : Faire une reprise de volée.
- Bouton C-Bas, Stick analogique : Tirer après contrôle du ballon.
- Bouton C-Gauche : Amorti de la poitrine / Tourner autour du ballon.
- Bouton C-Gauche + Stick analogique : Emmener le ballon dans une direction.
- Bouton A, A : Faire une passe "Une-Deux".
- Bouton A, B : Faire une passe "Une-Deux" (ballon levé).
- Bouton A, C-Bas + Stick analogique : La joueuse qui reçoit le ballon le passe en première intention dans la direction indiquée.
- Bouton R + Stick analogique : Changer de joueuse.

Remarque : En mode Professionnel, vous pouvez modifier les boutons depuis l'écran "Controller Configuration" (Configuration de la manette).

AVANT DE COMMENCER



Lorsque la console est éteinte, insérez le jeu Mia Hamm Soccer 64 dans la console Nintendo 64.

Appuyez fermement sur la cartouche pour vérifier qu'elle est bien en place.

Allumez ensuite la console.

Si vous voulez passer l'introduction, appuyez sur le Bouton Start.

Choisissez la langue du jeu.

Sélectionnez "English" (Anglais) ou "Spanish" (Espagnol) avec le Stick analogique, puis validez en appuyant sur le Bouton A.

Si vous souhaitez utiliser un Controller Pak, vous devez l'insérer dans la manette à l'écran de sélection de la langue.

Menu Principal

Le Menu Principal propose les options suivantes :

- **Quick Start Game (Partie rapide) :**
Permet de lancer un match aléatoire opposant l'équipe All-Stars de Mia à une autre équipe.
- **Play Game (Modes de jeu) :**
Permet de sélectionner un mode de jeu.
- **Load Game (Charger une partie) :**
Permet de charger une partie sauvegardée sur votre Controller Pak.
- **Options Editing (Options) :**
Permet de modifier l'apparence, le son, ou les options du jeu.
- **Game Ease (Accessibilité) :**
Permet de paramétrer l'accessibilité du jeu (commandes, astuces, difficulté).

AVANT DE COMMENCER

Les Accessoires Nintendo 64

Le jeu est compatible avec le Rumble Pak et le Controller Pak.
Merci de lire attentivement les manuels d'instruction de ces accessoires.
Suivez les instructions affichées à l'écran qui vous indiqueront à quel moment vous devez insérer et retirer le Rumble Pak ou le Controller Pak.

A chaque fois que vous lancerez le jeu, un message vous demandera d'insérer un Rumble Pak.

Si vous ne possédez pas de Rumble Pak, ou si vous ne voulez pas en utiliser, appuyez sur le Bouton Start pour passer l'écran.

MENU PRINCIPAL



Utilisez le Stick analogique (Haut/Bas) pour sélectionner l'option souhaitée, puis appuyez sur le Bouton A pour afficher l'écran suivant.

Pour obtenir d'avantage d'informations, merci de lire les pages suivantes de ce manuel.

Quick Start Game (Partie rapide)

Participez directement à un match où vous incarnez l'équipe All-Stars de Mia Hamm contre une équipe sélectionnée au hasard.

Si vous le souhaitez, vous pouvez jouer contre un ami.

Vous pouvez jouer avec jusqu'à trois amis, avec un maximum de deux joueurs dans chaque équipe.

Si votre ami veut jouer dans l'équipe adverse, il doit choisir l'équipe avec le Stick analogique avant d'appuyer sur le Bouton A pour continuer.

Play Game (Modes de jeu)

En sélectionnant "Play Game", vous pourrez sélectionner un mode de jeu : "Exhibition" (Match d'exhibition), "League" (Championnat), "World Cup" (Coupe du Monde) ou "Practice" (Entraînement).

Load Game (Charger une Partie)

Reprenez un tournoi que vous avez sauvegardé sur un Controller Pak.

Option Editing (Menu Options)

Permet de modifier l'apparence, le son, ou les options du jeu.

Game Ease (Accessibilité)

Avec votre Stick analogique, appuyez sur Haut et Bas pour sélectionner une option, puis appuyez sur Gauche et Droite pour activer ou désactiver l'option sélectionnée.

Appuyez ensuite sur le Bouton B pour revenir au menu précédent.

MENU PRINCIPAL

- **Tutorial Mode (Astuces) :**

En activant cette option, des astuces s'afficheront à l'écran lorsque le jeu est arrêté, comme après un but ou lorsque le ballon sort du terrain. Les astuces s'afficheront dans tous les modes de jeu et dans tous les matches.

- **Professional Mode (Mode professionnel) :**

En activant cette option, les équipes adverses jouées par l'IA sont plus intelligentes et plus difficiles à battre. Comme pour l'option "Tutorial Mode", cette option fonctionne dans tous les matches, ligues et compétitions. Cela donne aux joueurs moins expérimentés un avant-goût du football international.

- **Controller Mode (Mode de contrôle) :**

Si vous sélectionnez "Professional", vous pourrez contrôler votre équipe avec des contrôles avancés et donc plus difficiles. Comme pour les options "Tutorial Mode" et "Professional Mode", cette option fonctionne dans tous les matches, ligues et compétitions. Cela donne aux joueurs moins expérimentés un avant-goût du football international.

PARTIE RAPIDE

Au Menu Principal, lorsque vous sélectionnez "Quick Start Game" (Partie rapide), vous lancez un match opposant l'équipe All-Stars de Mia à une équipe sélectionnée au hasard, parmi les équipes américaines ou internationales.

L'écran "Pre-Game Menu" (Menu avant match) s'affichera directement, avec l'équipe de All-Stars jouant à domicile (gauche de l'écran), et l'équipe sélectionnée au hasard jouant à l'extérieur (droite de l'écran).

Vous pouvez jouer avec jusqu'à trois amis, chacun devra avoir sa propre manette N64.

Si un ami souhaite jouer avec l'équipe adverse, il devra utiliser le Stick analogique (Droite) pour sélectionner l'équipe puis appuyez sur le Bouton A pour continuer.

MODES DE JEU



Ce Menu vous propose plusieurs modes de jeu, jouables de un à quatre joueurs. Un menu "Options" vous permet de modifier le jeu et les contrôles. Le mode "Training" (Entraînement) ne permet pas de jouer avec des amis. Les trois autres modes de jeu permettent de jouer avec jusqu'à trois amis, avec un maximum de deux joueurs par équipe.

Chaque joueur devra avoir sa propre manette.

Exhibition (Match amical)

Choisissez deux équipes américaines ou internationales pour jouer un match d'exhibition.

Dans ce mode, jusqu'à trois amis peuvent jouer avec vous, chacun devant avoir sa propre manette.

Pour pouvoir jouer à 3 ou 4 joueurs, il faut que les deux équipes soient paramétrées en "Human" (contrôlées par des joueurs).

Depuis l'écran "Exhibition", choisissez "Random" (hasard) pour lancer un match avec deux équipes sélectionnées au hasard, ou choisissez deux équipes dans les ligues du jeu.

Utilisez le Stick analogique (Haut/Bas) pour sélectionner une équipe, puis appuyez sur le Bouton A pour sélectionner "Human" (Equipe jouée par un Joueur) ou "CPU" (Equipe jouée par l'IA).

Appuyez ensuite sur Droite avec le Stick analogique pour vous positionner sur la zone "Select Teams" et appuyez sur le Bouton A pour commencer le match.

League (Championnat américain)

Participez au championnat américain avec l'équipe américaine de votre choix, y compris avec l'équipe All-Stars de Mia.

Dans ce mode, vous pouvez jouer avec jusqu'à trois amis si chacun a sa manette.

Afin de jouer avec jusqu'à trois amis, vous devez paramétrer au moins deux équipes en "Human".

Un joueur ne pourra pas jouer avec des équipes paramétrées en "CPU".

Depuis l'écran "League", utilisez le Stick analogique (Haut/Bas) pour parcourir la liste des équipes, et appuyez sur le Bouton A pour paramétrer les équipes en "Human" ou "CPU".

MODES DE JEU

Appuyez ensuite sur Droite avec le Stick analogique pour vous positionner sur la zone "Select Teams" et appuyez sur le Bouton A pour commencer.

World Cup - Difficult (Coupe du Monde - Difficile)

Participez à un tournoi opposant plusieurs nations.

Naturellement, les All-Stars de Mia Hamm jouent pour les États-Unis.

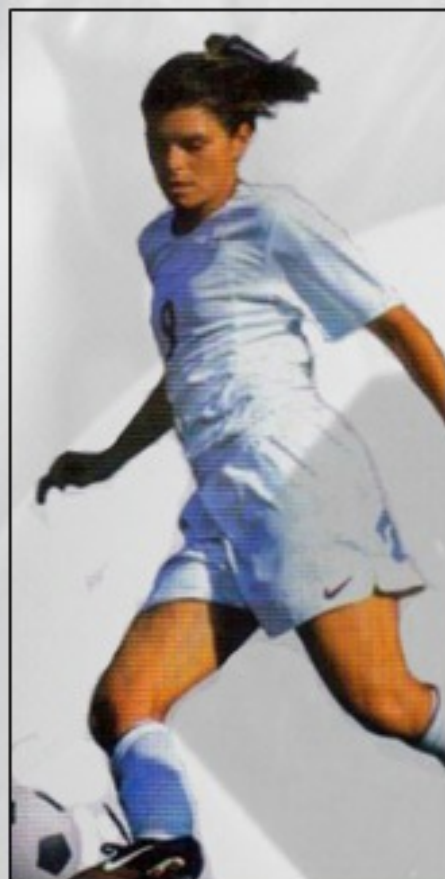
Dans ce mode, vous pouvez jouer avec jusqu'à trois amis si chacun a sa manette.

Afin de jouer avec jusqu'à trois amis, vous devez paramétrer au moins deux équipes en "Human".

Un joueur ne pourra pas jouer avec des équipes paramétrées en "CPU".

Depuis l'écran "World Cup", utilisez le Stick analogique (Haut/Bas) pour parcourir la liste des équipes, et appuyez sur le Bouton A pour paramétrer les équipes en "Human" ou "CPU".

Appuyez ensuite sur Droite avec le Stick analogique pour vous positionner sur la zone "Select Teams" et appuyez sur le Bouton A pour commencer.



Practice (Entraînement)

Ce mode vous permet de vous entraîner à faire des passes, reprises de volée, têtes, ou tir face à votre gardienne.

Le menu pause vous permet de choisir plusieurs situations de jeu tels que les corners, coups francs directs / indirects, ou pénalty.

Option Editing (Paramètres)

Cet écran vous permet de modifier les paramètres de jeu, d'affichage, ou du son.

MODES DE JEU

Controller Configuration (Configuration des Boutons)



Cette option est uniquement accessible lorsque le mode de contrôle "Professional" est activé.

Si vous souhaitez modifier les contrôles du jeu, vous pouvez aller dans ce menu et changer la configuration des Boutons.

Depuis l'écran "Controller Configuration", utilisez le Stick analogique pour sélectionner un mouvement, puis appuyez

sur le Bouton que vous souhaitez associer.

Pour revenir au menu précédent, sélectionnez l'option "Back" au bas de l'écran, puis appuyez sur le Bouton A.

MENU AVANT MATCH

Utilisez le Stick analogique (Gauche / Droite) pour choisir de jouer avec l'équipe jouant à domicile ou jouant à l'extérieur.

Le Joueur 1 peut uniquement choisir une équipe qui a été paramétrée en "Human" au menu précédent.

Les joueurs supplémentaires peuvent choisir l'équipe adverse.

Vous pourrez jouer avec jusqu'à trois amis, avec un maximum de deux joueurs par équipe.

Seuls les joueurs 2, 3 et 4 pourront se désélectionner d'une équipe.

LANCER DE PIERCE



Au début de chaque match, il y a un lancer de pièce.

L'équipe jouant à l'extérieur doit choisir "Pile ou Face".

Si le vainqueur du lancer de pièce choisit le ballon, l'autre équipe devra choisir le côté du terrain sur lequel elle souhaite commencer le match (marquer à gauche ou marquer à droite).

Si le vainqueur du lancer de pièce choisit le côté du terrain, l'équipe adverse aura le ballon au coup d'envoi.

Utilisez le Stick analogique pour faire votre choix, puis appuyez sur le Bouton A pour confirmer.

Depuis ce menu, vous pouvez également ajuster le niveau d'habileté (Skill) de votre équipe en ajoutant ou retirant des étoiles avec le Stick analogique (Gauche/Droite).

ECRAN DE JEU



Les indications affichées à l'écran vont vous aider dans votre quête de devenir championne du monde.

Game Map (Carte du terrain)

Vous pouvez regarder cette carte pour vous repérer sur le terrain.

Le point blanc représente le ballon.

Les joueuses de l'équipe jouant à domicile apparaissent en rouge.

Les joueuses de l'équipe jouant à l'extérieur apparaissent en bleu.

Les joueuses contrôlées par les joueurs clignotent.

Game Timer (Jauge de temps)

La jauge en haut à droite de l'écran représentant le temps de jeu écoulé est verte au début de la mi-temps.

Elle deviendra rouge lorsque la fin de la mi-temps approchera.

Le compteur au dessus de la jauge indique le temps écoulé.

Vous pouvez modifier le temps d'un match dans le menu "Option Editing" puis "Miscellaneous" (de 5 min à 90 min).

Selected Player Marker (Joueur sélectionné)

Sur le terrain, les joueuses sélectionnées par les joueurs apparaissent avec des marqueurs de couleur différente.

Le 1er joueur de l'équipe jouant à domicile apparait en rouge.

Le 2nd joueur de l'équipe jouant à domicile apparait en jaune.

Le 1er joueur de l'équipe jouant à l'extérieur apparait en bleu.

Le 2nd joueur de l'équipe jouant à l'extérieur apparait en violet.

| | 1st Human Player | 2nd Human Player |
|-----------|------------------|------------------|
| Home Team | RED | YELLOW |
| Away Team | BLUE | PURPLE |

Le sens de la flèche vous rappelle dans quelle direction se trouve la gardienne adverse, cela évitera de marquer des buts contre votre camp.

Score Bar (Score)

La barre en bas de l'écran indique le nom des équipes avec la couleur de leur maillot (à gauche et à droite).

Le score du match s'affiche au milieu.

REGLES DU JEU

Flight Path Indicator (Flèche aérienne)



Cette flèche apparaît à plusieurs moments du match (touches, corners, dégagements du gardien, coups francs, et pénalty).

Elle permet de choisir l'endroit où vous voulez envoyer le ballon.

Utilisez le Stick analogique pour déplacer la flèche, puis appuyez sur le Bouton A pour envoyer le ballon.

Throw-Ins (Touches)

Lorsqu'une joueuse touche le ballon avant qu'il ne franchisse la ligne de touche, l'équipe adverse obtient le ballon pour le remettre en jeu.

Utilisez le Stick analogique pour déplacer la flèche et choisir l'endroit où vous voulez envoyer le ballon, puis appuyez sur le Bouton A.

En appuyant sur le Bouton B, le ballon atteindra votre coéquipière en hauteur.



Corner Kick (Corners)

Lorsqu'une joueuse touche le ballon avant qu'il ne franchisse la ligne de son propre but, l'équipe adverse obtient le ballon pour le remettre en jeu avec un corner.

Utilisez le Stick analogique pour déplacer la flèche et choisir l'endroit où vous voulez envoyer le ballon, puis appuyez sur le Bouton A pour faire la passe.

Utilisez le Bouton C-Bas pour modifier la position des joueuses (trois positions possibles).

Goal Kick (Dégagement)

Lorsqu'une joueuse touche le ballon avant qu'il ne franchisse la ligne du but adverse, l'équipe adverse obtient le ballon pour le remettre en jeu avec un dégagement.

Utilisez le Stick analogique pour déplacer la flèche et choisir l'endroit où vous voulez envoyer le ballon, puis appuyez sur le Bouton A ou B pour dégager le ballon.

REGLES DU JEU

Indirect Free Kick (Coup franc indirect)

Ce coup franc peut être accordé si une joueuse commet une faute. Le ballon est remis à la joueuse qui a été victime d'une faute, et lorsqu'elle le passe à une coéquipière, le chronomètre reprend. Le ballon doit être touché par une autre joueuse après un coup franc indirect pour qu'un but soit marqué.

Direct Free Kick (Coup franc direct)

Ce coup franc peut être accordé si une joueuse commet une faute. Le ballon ne doit pas être obligatoirement touché par une autre joueuse après un coup franc direct pour qu'un but soit marqué.

Remarque : si vous contrôlez l'équipe en défense, vous pouvez utiliser le Stick Analogique pour déplacer votre mur défensif. Appuyez sur le Bouton B pour retirer des joueuses du mur ou sur le bouton C-Bas pour en ajouter. Un maximum de quatre joueuses est autorisé dans chaque mur.

Penalty Kick (Penalty)

Un pénalty est accordé à l'équipe attaquante lorsqu'une joueuse est victime d'une faute dans la surface de réparation de son adversaire. Il s'agit d'un tir direct au but depuis le point de penalty.



Utilisez le Stick Analogique pour viser et appuyez sur le bouton A pour tirer



Pour défendre, utilisez le Stick Analogique pour déplacer la gardienne dans une direction et appuyez sur le bouton A

ASTUCES

- Activez le Mode "Tutorial" (tutoriel) dans le sous-menu "Game Ease" (Accessibilité) pour obtenir des conseils dans le jeu.
- Jouez en Mode Facile jusqu'à ce que vous maîtrisiez les commandes de base.
Utilisez le Mode Entraînement pour maîtriser les commandes les plus compliquées si vous souhaitez jouer en Mode Professionnel.
- Passez le ballon à une coéquipière le plus rapidement possible.
- Trompez votre adversaire avec des feintes et des changements de direction rapides.
- Lorsque l'autre équipe a le ballon, placez vos joueuses sur la trajectoire d'une passe pour l'intercepter.
- Écoutez les conseils de Mia dans le jeu lorsque le mode Tutoriel est activé.
- Trois mots : "Entraînement", "Entraînement" et "Entraînement".

MENU PAUSE

A chaque fois que vous appuyez sur le bouton Start pendant le jeu, vous mettez le jeu en pause et affichez le Menu Pause.

Dans le Mode Entraînement, les éléments liés au jeu dans ce menu sont remplacés par une sélection d'entraînement : corner, tirs au but et touche.

Utilisez le Stick Analogique pour choisir un des éléments du menu et appuyez sur le bouton A pour valider.

Appuyez sur le bouton B pour revenir au menu précédent à partir de n'importe quel sous-menu.

Voici les choix du menu principal :

Resume Game (Reprendre le Jeu)

Permet de reprendre le jeu.

Vous pouvez également appuyer sur le bouton B pour reprendre le jeu.

Formation



Ce choix vous amène à un sous-menu où vous mettez votre chapeau de manager d'équipe et réorganisez stratégiquement vos joueuses sur le terrain.

Avec le Stick Analogique (Haut/Bas), choisissez une zone sur le terrain.

Utiliser Gauche/Droite pour augmenter ou diminuer le nombre de joueuses réparties dans cette zone.

- Move Players (Déplacer Joueuses) -

Permet de déplacer manuellement n'importe quelle joueuse là où vous le souhaitez.

- Swap Players (Intervertir des Joueuses) -

Permet d'échanger la position de deux joueuses.

- Reset (Réinitialiser) -

Si vous n'aimez pas la façon dont vous avez modifié la formation, cette option permet de remettre par défaut la formation de votre équipe.

MENU PAUSE

Substitution (Remplacements)

Ce choix est disponible si vous avez réglé "Substitutions" sur "On" dans le sous-menu "Game Rules" du menu "Option Editing".

En haut de l'écran, le nombre à côté de "Player Off" vous indique le nombre de remplacements que vous pouvez effectuer.

Pour remplacer une joueuse, mettez son nom en surbrillance avec le Stick Analogique et appuyez sur le bouton A.

Vous aurez ainsi accès à la liste des joueuses remplaçantes.

Camera

Cette option vous permet de choisir la distance, l'angle et la hauteur de la vue du match.

Avec le Stick Analogique, appuyez sur Haut et Bas pour choisir le paramètre à modifier, puis Gauche et Droite pour le modifier :

- Distance -

Choix : "Near" (Proche), "Medium" (Moyenne), ou "Far" (Loin)

- Height (Hauteur) -

Choix : "Low" (Basse), "Medium" (Normal), "High" (Haute) ou "BLIMP".

- Angle -

Choix : "END", "Iso" (Isométrique), ou "Side" (De côté).

Statistics (Statistiques)



• Team Statistics Screen (Ecran des statistiques de l'équipe) :

Cet écran s'affiche à la mi-temps, à la fin du match, et depuis le Menu Pause.

Les barres à côté de chacune des six catégories montrent les performances de l'équipe.

Utilisez le Stick Analogique (Haut/Bas) pour sélectionner l'équipe à domicile ou l'équipe à l'extérieur.

MENU PAUSE

Voici les statistiques disponibles :

- **Shots (Tirs)** -
Nombre de tirs de l'équipe.
- **Shots on Target (Tirs cadrés)** -
Nombre de tirs cadrés de l'équipe.
- **Fouls (Fautes)** -
Nombre de fautes commises par l'équipe.
- **Yellow Cards (Cartons Jaunes)** -
Nombre de cartons jaunes que l'équipe a reçu.
- **Red Cards (Cartons Rouges)** -
Nombre de cartons rouges que l'équipe a reçu.
- **Possession** -
Pourcentage de possession du ballon de l'équipe.

• **Player Statistics Screen (Ecran des statistiques du joueur) :**

Avec l'une des équipes sélectionnées, appuyez sur le bouton A pour afficher la liste des joueuses de l'équipe. Sélectionnez la joueuse avec le Stick Analogique (Haut/Bas) et appuyez sur le bouton A pour afficher les statistiques de la joueuse sélectionnée.

Voici les statistiques disponibles :

- **Goals (Buts)** -
Nombre de buts marqués par la joueuse.
- **Shots (Tirs)** -
Nombre de tirs faits par la joueuse.
- **Shots on Target (Tirs cadrés)** -
Nombre de tirs cadrés faits par la joueuse.
- **Assists (Passes décisives)** -
Nombre de passes décisives faites par la joueuse.
- **Attempted Passes (Passes tentées)** -
Nombre de passe que la joueuse a essayé de faire.

MENU PAUSE

- **Completed Passes (Passes réussies)** -
Nombre de passe que la joueuse a réussi.
- **Attempted Tackles (Tacles tentés)** -
Nombre de tacles que la joueuse a essayé de faire.
- **Successful Tackles (Tacles réussis)** -
Nombre de tacles que la joueuse a réussi.

Replay (Rediffusion)

Le Replay vous permet d'analyser le jeu pendant les 9 dernières secondes après avoir appuyé sur le bouton Start.

Avec le Stick Analogique, appuyez sur Gauche/Droite pour ajuster l'angle de la caméra, et sur Haut/Bas pour ajuster la distance de la caméra.

Voici la liste des contrôles :

- **Bouton B** -
Rewind (Rembobiner)
- **Bouton A** -
Pause (Mettre le replay en pause)
- **Bouton C-Bas** -
Fast Forward (Avance rapide)
- **Bouton C-Gauche** -
Single frame advance (image par image, lorsque le replay est en pause)

| | |
|-----|---|
| B | Rewind |
| A | Pause <i>(Hold down for slow motion)</i> |
| C ▼ | Fast Forward |
| C ◀ | Single frame advance <i>when paused</i> |

Quit (Quitter)

Si vous souhaitez quitter la partie, sélectionnez "Quit" puis "Yes" en validant avec le bouton A.

Si vous faites un match amical, vous pourrez choisir entre "End Match" (Fin du Match) ou "Rematch" (Recommencer le match).

Sélectionnez l'option désirée et appuyez sur le bouton A.

MENU OPTIONS

Load/Save Options Menu (Menu Options de Sauvegarde)

Si vous avez un Controller Pak, vous pouvez y sauvegarder vos options de jeu.

si vous voulez avoir les mêmes options dans un futur match ou tournoi, vous pouvez les charger toutes en même temps sans avoir à paramétrer chaque option.

Sound Menu (Menu Son)

Vous pouvez paramétrer le son de Mia Hamm Soccer 64.

Avec le Stick Analogique, appuyez sur Haut/Bas pour choisir une option, puis sur Gauche/Droite pour augmenter ou diminuer le volume.

Vous pourrez ainsi paramétrer le volume des effets sonores, des commentaires, du public et de la musique.

Appuyez ensuite sur le bouton B pour revenir au menu précédent.

Miscellaneous Menu (Menu Divers)

À partir de ce menu, vous pouvez activer ou désactiver la carte du terrain et les rediffusions, et définir la durée de vos parties.

Avec le Stick Analogique, appuyez sur Haut/Bas pour choisir un paramètre et appuyez sur Gauche/Droite pour le modifier.

Appuyez ensuite sur le bouton B pour revenir au menu précédent.

- Field Map (Carte du terrain) -

Permet d'afficher (On) ou de masquer (Off) la carte de terrain pendant le match.

- Game Time (Temps de jeu) -

Permet de définir la durée d'un match, de 5 à 90 minutes.

- Replays (Rediffusions) -

Permet d'activer (On) ou de désactiver (Off) le replay automatique à chaque but marqué.

MENU OPTIONS

Game Rules Menu (Menu des Règles du Jeu)



Ce menu vous permet de décider de certaines règles du jeu et de la rigueur avec laquelle elles sont appliquées. Avec le Stick Analogique, appuyez sur Haut/Bas pour choisir un paramètre, puis appuyez sur Gauche/Droite pour le modifier.

Appuyez ensuite sur le bouton B pour revenir au menu précédent.

- Referee leniency (Clémence de l'arbitre) -
Permet de définir la sévérité de l'arbitre.

- Offside Rule (Règle du hors-jeu) -
Permet d'activer ou de désactiver la règle du hors-jeu.

- Ball Curve in Air (Flottement du ballon dans les airs) -
Permet de paramétrer le flottement du ballon dans les airs.

- Substitutions (Remplacements) -
Activez cette option si vous souhaitez avoir la possibilité d'effectuer des remplacements de joueuses pendant le match à partir du menu principal du jeu.

Environment Menu (Menu Environnement)



Cet écran vous permet de choisir l'apparence de votre environnement de jeu.

Vous avez le choix entre dix stades, une gamme complète de conditions météorologiques, quatre heures de la journée et un choix de conditions de terrain en fonction de la météo choisie. La valeur par défaut pour chacun de ces paramètres est Aléatoire.

Avec le Stick Analogique, appuyez sur Haut/Bas pour choisir un paramètre et appuyez sur Gauche/Droite pour le modifier. Appuyez ensuite sur le bouton B pour revenir au menu précédent.

MENU OPTIONS

Controller Configuration Screen (Configuration Manettes)

Ce menu pour permet de modifier les commandes du jeu. Avec le Stick Analogique, appuyez sur Haut/Bas pour choisir une action puis appuyez sur le bouton que vous souhaitez associer à cette action. Pour revenir au menu précédent, sélectionnez "Back" (Retour) en haut de l'écran et appuyez sur le bouton A.

Remarque : Ce menu n'est disponible que si vous êtes en mode de contrôle "Professional" (Professionnel).

MENU FIN DE PARTIE

Lorsque vous finissez ou quittez un match, un Menu s'affiche à l'écran. Son nom change en fonction du mode de jeu que vous avez choisi.

Ce Menu vous propose 5 options.

Avec le Stick Analogique, appuyez sur Haut/Bas pour choisir une option et appuyez sur le bouton A pour valider.

Si vous appuyez sur le bouton B, vous reviendrez au Menu Principal.

- **Play Game (Jouer)** -

Permet d'aller au Menu "Play Game" (Jouer).

- **Save Game (Sauvegarder)** -

Permet de sauvegarder le jeu.

- **View Game Results (Voir le résultats des matches)** -

Permet d'afficher le résultats des matches qui ont été joués.

- **View Standings (Voir le classement)** -

Permet d'afficher le classement et les statistiques pour les équipes et les ligues internationales.

- **Option Editing (Options)** -

Permet de paramétrer les options du jeu.

